

Sjálfsmatsskýrsla Gerðaskóla skólaárið 2022 - 2023



Efnisyfirlit

1. Inngangur	3
2. Skólinn	3
3. Skólastefna	4
Skólastefna sveitarfélagsins	4
Skólastefna Gerðaskóla	4
4. Viðfangsefni mats	5
Matsáætlun 2022-2023	5
Ytra mat	5
Innra mat	6
5. Niðurstöður	8
Samskiptadagur	8
Skólaráð	8
Skólalæping	8
Talnalykils-skimun	9
3. bekkur	9
6. bekkur	10
Skólalæping	10
Nemendakönnun	10
Starfsmannakönnun	12
Annað mat	15
Lestrarskimanir	15
Tengslakönnun nemenda	16
Starfsmannasamtöl	17
Nemamót og lýðræði	17
Spjall um skólastarf	18
Ytra mat	18
LOGOS-skimanir	19
6. bekkur	20
9. bekkur	20
Lokaorð	20

1. Inngangur

Samkvæmt VIII kafla í lögum um grunnskóla (nr. 91/2008) skal reglulega fara fram mat og eftirlit með gæðum skólastarfs en hverjum skóla ber að framkvæma sjálfsmat á starfsemi sinni árlega og birta upplýsingarnar um innra mat sitt, tengsl þess við skólanámskrá og áætlanir um umbætur. Tilgangur sjálfsmatsins er að leggja grunn að sívirku umbótastarfi í skólanum, greina þarfir hans fyrir breytingar og umbætur með hagsmuni nemenda að leiðarljósi. Markmiðið er að styrkja innviði starfsins, draga fram það sem vel er gert og benda á það sem betur má fara.

Núverandi sjálfsmatsáætlun Gerðaskóla gildir fyrir árin 2019 - 2023. Í áætluninni er lögð áhersla á að uppfylla þau markmið sem sett eru skv. lögum og reglugerðum en einnig horft til þátta sem matsfræðin leggur áherslu á. Þessu til viðbótar er horft til viðmiðunarlista vegna ytra mats skóla sem gert er af Námsmatsstofnun fyrir Mennta- og menningarmálaráðuneytið og Samband íslenskra sveitarfélaga.

Sjálfsmatið í Gerðaskóla er tvíþætt, annars vegar er um að ræða ytra mat sem aðilar utan skólans framkvæma svo sem kennsluráðgjafi frá Fræðsluskrifstofu Suðurnesjabæjar og starfsmenn Menntamálastofnunar. Hins vegar er um að ræða svokallað innra mat sem starfsfólk skólans framkvæmir. Það síðarnefnda tengist daglegu starfi skólans en eins og hægt er að sjá í matsáætlun skólans þá eru mismunandi atriði matsins lögð fyrir yfir skólaárið. Niðurstöðurnar eru meðal annars nýttar til þess að efla þekkingu kennara á stöðu nemenda og auka hæfni þeirra til þess að mæta þörfum nemenda og til þess að auka vitund stjórnenda á stöðu mála hjá starfsfólki og nemendum.

2. Skólinn

Séra Sigurður Brynjólfsson Sívertsen stóð fyrir stofnun barnaskóla í Gerðum eða Gerðaskóla, árið 1871 en starfsemi skólans hófst formlega árið 1872. Fyrsta skólahúsið var staðsett við fjörुकambinn á Gerðum, svo var skólinn fluttur í Miðhús og seinna á Útskála en árið 1910 hófst bygging skólans á núverandi stað og starfsemi hans hófst hér árið 1911. Síðan þá hefur verið byggt við skólann sjö sinnum og áttunda stækkunin er í byggingu. Vígðar voru þrjár nýjar stofur í ágúst 2021. Smíða- og textílstofa voru svo vígðar haustið 2022. Þá er óráðstafað rými á efri hæð nýbyggingar.

Öll starfsemi skólans fyrir utan skólaíþróttir fer fram í núverandi húsnæði en auk bekkja- og verkgreinastofa eru námsver, bókasafn, tækniver, velferðarstofa og matsalur í húsinu. Í flestum bekkjastofum eru millirými þar sem hægt er að vinna með minni nemendahópum. Þá er Tónlistarskólinn með aðstöðu í tónmenntastofunni. Ásamt því að þroskaþjálfari, kennsluráðgjafi, talmeinafræðingur, félagsráðgjafi, náms- og starfsráðgjafi og hjúkrunarfræðingur eru með rými fyrir starfsemi sína. Í einum hluta byggingarinnar er aðsetur fyrir stjórnendur, vinnurými fyrir kennara og kaffistofa starfsmanna ásamt skrifstofustjórarými, ljósritunarherbergi og fundaherbergi. Sameiginleg vinnuaðstaða fyrir kennara tók stakkskiptum síðastliðið sumar. Er nú rými fyrir alla kennara á sama stað. Gerðskóli er einsetinn skóli en vorið 2023 voru 246 nemendur í skólanum í 1. - 10. bekk, í samtals þrettán bekkjardeildum. Starfsmenn skólans voru 62 talsins þar af 32 kennarar, 14 stuðningsfulltrúar og fjórir af þeim tilheyra líka skólagæslunni, fjórir skólaliðar, þrír starfsmenn skólagæslunnar, tveir þroskaþjálfar, bókasafnsvörður, starfsmaður á bókasafni, skrifstofustjóri

og húsvörður. Stöðugildi starfsmanna er frá 25 – 100%. Í stjórnendateymi skólans eru skólastjóri, aðstoðarskólastjóri og deildarstjóri. Auk þessara starfsmanna eru skólahjúkrunarfræðingur með aðsetur í skólanum tvo daga í viku og starfsmenn Fræðsluskrifstofu Suðurnesjabæjar sem sinna athugunum vegna nemenda. Þá er skólinn í góðu samstarfi með leikskólanum Gefnarborg, Tónlistarskólanum í Garði og Fjölbrautaskóla Suðurnesja ásamt því að skólinn er í samstarfi við Fjölskyldusvið bæjarins.

3. Skólastefna

Í Gerðaskóla er unnið eftir Skólastefnu Garðs en hún var samþykkt í bæjarstjórn Garðs þann 18. júní 2014. Endurskoðun skólastefnunnar vegna sameiningar Sveitarfélagsins Garðs og Sandgerðisbæjar er enn í vinnslu og mun skólastefna Suðurnesjabæjar líklega líta dagsins ljós haustið 2023 en núverandi skólastefna gilti til ársins 2020.

Skólastefna sveitarfélagsins

Stefnan var unnin fyrir Sveitarfélagið Garð árin 2013-2014 af sérstökum stýrihópi sem hélt utan um vinnuna. Liður í því starfi voru skólaþing, þar sem leitað var eftir hugmyndum og tillögum íbúanna sem innlegg í mótun stefnunnar. Leikskólabörn og nemendur Gerðaskóla héldu sín skólaþing, einnig var íbúum Garðs boðið til sérstaks skólaþings. Við gerð skólastefnunnar var horft til nýrrar menntastefnu og aðalnámskrár, laga sem gilda um skólastarf, eldri skólastefnu og núverandi skólastarfs. Unnið var út frá hugmyndinni um eitt skólasamfélag sem samheiti yfir grunn-, leik- og tónlistarskóla og æskulýðs- og tómstundastarfið. Sett var niður sameiginleg skólastefna og hlutverk skólasamfélagsins skilgreint. Gildi skólasamfélagsins eru:

ÁBYRGÐ - Traustur grunnur sem starfið byggir á.

VIRÐING - Fyrir sjálfum sér og öðrum

GLEÐI - Það er gaman að vera

LEIKUR - Nálgun við starf og líf

SKÖPUN - Frjó hugsun fær að njóta sín

ÁRANGUR - Drifkraftur, metnaður og þrá til að gera betur

Skólastefna Gerðaskóla

Gerðaskóli starfar samkvæmt skilgreiningu um skóla án aðgreiningar sem felur í sér viðurkenningu á einstaklingsmun og rétti hvers nemanda til að stunda nám innan félagsheildar bekkjarins samkvæmt námskrá og með aðferðum sem styrkja sjálfsmynd hans og auka sjálfstæði. Skóli án aðgreiningar er ekki sérmál einstakra kennara heldur skólans alls.

Skólastefna Gerðaskóla lýtur að nemendum og námi þeirra, þ.e. hlutverki skólans sem grunnskóla. Í Gerðaskóla eru aðstæður eins öruggar og uppbyggjandi og kostur er svo hver nemandi fái kennslu við hæfi og þroskist í samræmi við getu. Fjölbreytni í skólastarfinu er mikilvæg til þess að ná til allra nemenda þegar skipuleggja þarf nám við hæfi hvers og eins.

Nám eru aðstæður þar sem nemandinn er ekki aðeins vitsmunalega virkur heldur einnig tilfinningalega og líkamlega, markmiðin skýr og hluti af stærra samhengi. Námið hefst í spurn og áhuga og leiðir til rannsókna á því hvaða lausnir eru mögulegar.

Gerðaskóli vill rækta tengsl við umhverfi sitt og þá sem þar búa. Starfsfólk vill stuðla að því að nemendur, foreldrar og aðrir íbúar í sveitarfélaginu líti skólann og starfið þar jákvæðum augum og geti átt þangað erindi til afþreyingar og fræðslu utan hefðbundins skólatíma til hagsbóta fyrir sjálfa sig og samfélagið sem skólinn þjónar.

Einkunnarorð Gerðaskóla: Virðing – ábyrgð – árangur - ánægja

4. Viðfangsefni mats

Mat á starfi skóla hefur þann tilgang að tryggja að réttindi barna og ungmenna séu virt og þau fái þá menntun og þjónustu sem þeim ber samkvæmt lögum. Mat á skólastarfi er tvíþætt: Annars vegar er um að ræða mat sem skólar framkvæma sjálfir og er hér kallað innra mat. Hins vegar er um að ræða mat sem utanaðkomandi aðili vinnur á vegum sveitarfélags, ráðuneytis mennta- og barnamála eða annarra aðila og er nefnt ytra mat.

Markmið mats og eftirlits er einkum þrjúþætt. Í fyrsta lagi að fylgjast með að starfsemi skóla sé í samræmi við ákvæði laga, reglugerða og aðalnámskrá. Í öðru lagi að auka gæði skólastarfsins og stuðla að umbótum, tryggja að réttindi nemenda séu virt og að þeir fái þá þjónustu sem þeir eiga rétt á samkvæmt lögum. Í þriðja lagi að veita upplýsingar um skólastarfið, árangur þess og þróun.

Sjálfsmatsáætlun Gerðaskóla var sett upp til fimm ára og gildir til vorsins 2023, hún er birt á heimasíðu skólans. Áætlun hvers árs er yfirfarin að hausti og kynnt á starfsmannafundi. Stjórnendur fylgja eftir sjálfsmatsáætlun, aðstoða við fyrirlögn kannana, vinna úr niðurstöðum þeirra og sjá til þess að kynna niðurstöður fyrir starfsmönnum, nemendum og foreldrum.

Nánari upplýsingar um [Sjálfsmatsáætlunina](#)

Matsáætlun 2022-2023

Matsáætlun Gerðaskóla byggir bæði á innra og ytra mati. Matið er í gangi allt árið, en niðurstöður koma jafnt og þétt yfir veturinn svo að strax sé hægt að bregðast við þeim með umbótaáætlun eða annars konar aðferðum. Samantekt á niðurstöðum er síðan birt í lok hvers skólaárs auk umbótaáætlunar.

Ytra mat

Ytra mat er framkvæmt af utanaðkomandi aðilum svo sem Fræðsluskrifstofu, Rannsóknarstofu um þróun skólastarfs hjá Menntavísindasviði Háskóla Íslands, Námsmatsstofnun, Sambandi íslenskra sveitarfélaga og fleiri aðilum. Ytra mat sem farið var í á skólaárinu 2022-2023 var eftirfarandi:

- LOGOS skimanir í 6. og 9. bekk.
- Umbótaáætlun út frá ytra mati mms.

Innra mat

Innra mat er framkvæmt af þeim sem vinna í skólanum og er unnið á þeim forsendum. Starfsmenn skólans taka ákvörðun um hvað á að meta, hver viðmiðin eiga að vera og leggja fram umbótaáætlanir þar sem þörf er á.

Innra mat á að vera samofið daglegu starfi skóla, efla þekkingu, hæfni og ígrundun á starfinu og auka vitund starfsfólks um ábyrgð. Lýðræðisleg viðbrögð við innra mati þar sem tekið er tillit til sjónarmiða þeirra sem koma að skólastarfinu stuðla að auknum gæðum í starfinu. Niðurstöður skal nýta til umbóta í skólastarfi að höfðu samráði við skólaráð. Innra mat Gerðaskóla er eftirfarandi:

- Lesferill
- Leið til læsis
- Starfsmannasamtöl
- Skólapúlsinn, nemenda (árlega), foreldra (annað hvert ár) og starfmannakönnun (annað hvert ár)
- Spurningalistar fyrir nemendur
- Samtöl/Skólaping við nemendur í 6. – 10. bekk.
- Skólaping Gerðaskóla fyrir alla aðila skólasamfélagsins
- Spjall um skólastarfið
- Talnalykilsskimanir í 3. og 6. bekk.
- Tengslakönnun

Í matsáætlun Gerðaskóla er sjálfsmatsverkefnum vetrarins skipt niður á mánuði. Þegar hverjum matsþætti er lokið er niðurstöðum skilað og unnið að úrbótum. Hér má sjá áætlun vetrarins.

Mánuður	Verkefni	Ábyrgð
Ágúst	<ul style="list-style-type: none"> • Kynning á matsáætlun • Lokayfirferð og útgáfa skólanámskrár og starfsáætlunar • Útgáfa bekkjanámsskráa og kennsluáætlana fyrir hvert fag og mat á þeim. 	Skólastjórnendur Skólastjórnendur Kennarar/skólastjórnendur
September	<ul style="list-style-type: none"> • Samskiptadagur, viðræður við foreldra og nemendur um líðan og nám. • Leið til læsis skimun í 1. bekk • Mat á kennslu hefst • Einstaklingsnámskrárgerð 	Umsjónakennarar og aðrir kennarar Umsjónakennarar og verkefnastjóri læsis Kennarar Umsjónarmaður stoðþjónustu og kennarar
Október	<ul style="list-style-type: none"> • Skólapúlsinn fyrir nemendur í 6. – 10. bekk • Talnalykilsskimun í 6. bekk 	Skólastjórnendur Verkefnastjóri læsis
Nóvember	<ul style="list-style-type: none"> • Talnalykilsskimun í 3. bekk 	Verkefnastjóri læsis.

Sjálfsmatsskýrsla Gerðaskóla skólaárið 2022-2023

	<ul style="list-style-type: none"> • LOGOS-skimun í 6. bekk • Skólaþing 	Aðilar frá Fræðsluskrifstofu Suðurnesjabæjar og verkefnastjóri læsis. Stjórnendur
Desember	<ul style="list-style-type: none"> • Mat á framboði valgreina, 8.-10.bekkur. 	Skólastjórar/Matsteymi
Janúar	<ul style="list-style-type: none"> • Skil á niðurstöðum Talnalykils í 3.bekk • Skil á niðurstöðum LOGOS og Talnalykils í 6.bekk. • Fundir með nemendum í 6. – 10. bekk (hvað þau eru ánægð með, hvað má betur fara, hvað getum við gert til að öllum líði vel) • Sjálfsmat nemenda • Mat á kennslu hefst þ.e. skólastjórnendur/kennarar fylgjast með kennslu og ræða saman í kjölfarið. • Foreldraviðtöl • Skólapúlsinn – fyrir nemendur í 6.-10.bekk 	<p>Verkefnastjóri læsis</p> <p>Aðilar frá Fræðsluskrifstofu Suðurnesjabæjar og verkefnastjóri læsis</p> <p>Umsjónarkennarar og námsráðgjafi</p> <p>Umsjónarkennarar og námsráðgjafi Skólastjórnendur og kennarar</p> <p>Umsjónarkennarar</p> <p>Skólastjórnendur</p>
Febrúar	<ul style="list-style-type: none"> • Samskipti og vináttusambönd í skólastarfi (Vanda Sig.) • Matsfundur í skólaráði • Endurmat LOGOS skimun 6.bekkur • Mat á kennslu - áframhald 	<p>Skólastjórnendur og kennarar</p> <p>Skólaráð og stjórnendur</p> <p>Aðilar frá Fræðsluskrifstofu Suðurnesjabæjar</p> <p>Skólastjórnendur</p>
Mars	<ul style="list-style-type: none"> • Starfsmannasamtöl • Skólapúlsinn – starfsmannakönnun • LOGOS-skimun í 9. bekk • Skólaþing 	<p>Skólastjórnendur</p> <p>Skólastjórnendur</p> <p>Aðilar frá Fræðsluskrifstofu Suðurnesjabæjar</p> <p>Stjórnendur</p>
Apríl	<ul style="list-style-type: none"> • Skilafundur LOGOS skimunar í 3. bekk 	Skólastjórnendur, kennarar og aðilar frá Fræðsluskrifstofu Suðurnesjabæjar
Maí	<ul style="list-style-type: none"> • Mat á skólanámskrá og bekkjanámskrám skv. viðmiðum • Mat á námi • Skólapúlsinn fyrir nemendur í 6. – 10. bekk • Vorskýrslur 	<p>Skólastjórnendur og kennarar.</p> <p>Kennarar.</p> <p>Skólastjórnendur.</p> <p>Umsjónarmaður stoðþjónustu og kennarar</p>

Júní	<ul style="list-style-type: none"> • Skólapúlsinn – starfsmannaakönnun, úrvinnsla og kynning • Skólapúlsinn fyrir nemendur í 6. – 10. bekk úrvinnsla og kynning • Vorskýrslur nemenda • Yfirferð lögbundinna áætlana • Samantekt um innra mat • Stoðþjónustuskýrsla • Skýrsla Hagstofu 	Skólastjórnendur Umsjónarmaður stoðþjónustu og kennarar Skólastjórnendur Skólastjórnendur Umsjónarmaður stoðþjónustu Skólastjórnendur og umsjónarmaður stoðþjónustu
------	---	--

Niðurstöður Skólapúlsins bárust seint. Starfsmannaakönnun var kynnt í júní. En eftir á að kynna niðurstöður nemendakönnunar. Verður það gert í ágúst.

5. Niðurstöður

Samskiptadagur

Á fyrri samskiptadeginum í október voru nemendastýrð samtöl í 6. – 10. bekk. Fyrir samskiptadaginn var unnið vel með markmiðasetningu og fengu nemendur leiðbeiningar með hvað ætti að koma fram í þeirra kynningu. Markmiðið með þessu var að auka þátttöku nemenda í að meta nám sitt, fara yfir hvað gangi vel ásamt því að finna leiðir hvernig hægt er að bæta það sem þarf að gera betur. Almenn ánægja var með það fyrirkomulag, jafnt hjá nemendum, kennurum og foreldrum. Nemendur fengu tíma í skólanum til að undirbúa samtalið. Seinni samskiptadagurinn í janúar var með hefðbundnu sniði. Farið var yfir nám og líðan nemandans í skólanum.

Skólaráð

Skólaráð fundaði tvisvar sinnum á þessu skólaári. Skólanámskrá, starfsáætlun, afmæli skólans, UTÍS, orðræða í samfélaginu og fyrirhugað skólaþing voru á dagskrá. Skóladagatal, umbætur ytra mats, nemamót, stóra upplestrarhátíðin og dagská skólaþings á seinni fundinum. Hægt er að nálgast fundargerðir á [heimasíðu skólans](#).

Skólaþing

Fyrri skólaþing Gerðaskóla var haldið 22. nóvember. Þar var öllum aðilum skólasamfélagsins boðin þátttaka. Góðar umræður sköpuðust. Rætt var hvernig skólasamfélagið í sameiningu getur stuðlað að jákvæðum skólabrag ásamt því að ræða þær skólareglur og viðbrögð sem eru í gildi. Þar kom m.a. fram að jákvæð umræða um skólann á heimilum skiptir miklu máli og að heimili og skóli gangi í takt. Ábendingar komu um orðalag á reglunum og að kannski gæfist það vel að setja þær fram í myndbandsformi. Almenn ánægja var með viðbragðsferla. Annað skólaþing var haldið 16.mars. Þar var mætingin mjög dræm. Umræðuefnið var skóli án aðgreiningar. Umræður sköpuðust hjá þeim sem mættu. Atriði af skólaþingunum verða höfð að leiðarljósi þegar farið verður í umbætur á skólastarfinu.

Talnalykils-skimun

Nemendur í 3. og 6. bekk fara í Talnalykilsskimun (stærðfræðiskimun) árlega. Notast var við hópskimun Talnalykilsins. Í skimuninni er verið að skoða hvort nemendur hafi náð færni í grunnþáttum stærðfræðinnar miðað við lok 3. og 6. bekkjar. Kannað er hvort þeir kunni helstu reikniaðgerðir og geti beitt þeim. Niðurstöður skimunarinnar eru nýttar til að þjálfar enn frekar þá þætti sem nemendur þurfa frekari þjálfunar við bæði í skóla og heima. Prófatriðin hjá 3. bekk eru 13 talsins en í 6. bekkjarskimuninni eru sömu atriði prófuð auk 22 annarra þátta.

Verkefnastjóri læsis leggur skimunina fyrir og settu stjórnendur það sem viðmið að nemendur nái 70% árangri í skimuninni.

3. bekkur



Niðurstöður úr 3. bekk bentu til þess að sextán nemendur af 26 væru með yfir 70 % árangur í skimuninni. Þrír nemendur komu út með mjög slaka færni. Sjö nemendur voru með árangur á milli 50 – 70%. Mikilvægt er að halda áfram á sömu braut og þjálfar þá þætti sem þarfnast þjálfunar hjá þeim sem þurfa.

6. bekkur



Niðurstöður úr 6. bekk benda til þess að ellefu nemendur af 23 séu með færni yfir 70 %. Sex nemendur voru með slaka færni. Meðalfærni árgangsins er sú næsthæsta undanfarin ár. Þegar svona góður árangur næst. Er mikilvægt að rýna í kennsluáferðir og deila því sem verið er að gera.

Skólapúlsinn

Skólapúlsinn er matstæki sem skólinn notar til að meta viðhorf nemenda í 6. - 10. bekk, foreldra og starfsmanna til hinna ýmsu þátta í skólastarfinu. Þegar farið er yfir niðurstöður skólapúlsins þá eru dregnir fram þeir þættir í niðurstöðum þar sem munur á milli talna Gerðaskóla og landsmeðaltals er tölfræðilega marktækur. Viðmiðunarregla er að munur upp á 0,5 stig telst ekki mikill munur, munur upp á 1,0 stig telst töluverður munur og munur upp á 1,5 stig og meira telst mikill munur. Mælingar eru ýmist birtar sem tugabrot eða prósentutala. Í niðurstöðum eru dregnir fram þeir þættir þar sem munur á milli niðurstaðna þátta í Gerðaskóla er tölfræðilega marktækur miðað við landsmeðaltal, sem og aðrar athyglisverðar niðurstöður sem vert þykir að komi fram. Viðmið Gerðaskóla er að vera við landsmeðaltal eða sýna betri árangur.

Nemendakönnun

Allir nemendur í 6. - 10. bekk eru beðnir um að svara könnuninni en þeir tóku könnunina í þremur hollum, í september, janúar og í maí. Val spurninga í nemendakönnuninni byggir á rannsóknum á íslenskum PISA gögnum, kvörðum hjá Menntamálastofnun og HBSC (Health Behaviour in School-Aged Children) rannsókn.

Alls voru 129 nemendur sem svöruðu könnuninni eða 93% svarhlutfall. Spurningarnar tengdust virkni í skólanum, heilsu og vellíðan nemenda og skóla- og bekkjaranda.

Niðurstöður

Í flokknum **virkti nemenda í skólanum** voru kannaðir sex þættir

Matsþættir	Gerðaskóli	Landið	Mismunur
Ánægja af lestri	4,3	4,3	0,0
Þrautseigja í námi	4,3	4,4	-0,1
Áhugi á stærðfræði	5,0	4,7	0,3*
Ánægja af náttúrufræði	4,1	4,4	-0,3*
Trú á eigin vinnubrögð í námi	4,2	4,3	-0,1
Trú á eigin námsgetu	4,6	4,8	-0,2

Í flokknum **líðan og heilsa** voru kannaðir níu þættir

Matsþættir	Gerðaskóli	Landið	Mismunur
Sjálfsálit	3,9	4,2	-0,3*
Stjórn á eigin lífi	4,0	4,2	-0,2
Vellíðan	4,2	4,3	-0,1
Einelti	5,7	5,8	-0,1
Tíðni eineltis	17,5%	15,0%	2,5%
Tíðni hreyfingar -2 í viku eða oftár	42,9%	44,8%	-1,9%
Hollt mataræði	4,5	4,6	-0,1

Í flokknum **skóli og bekkjarandi** voru kannaðir fimm þættir

Matsþættir	Gerðaskóli	Landið	Mismunur
Samsömun við nemendahópinn	4,4	4,7	-0,3*
Samband nemenda og kennara	4,7	4,7	0,0
Agi í tímum	4,8	4,8	0,0
Virk þátttaka nemenda í tímum	4,8	4,8	0,0
Tíðni leiðsagnamats	4,8	4,8	0,0

Niðurstöður nemendakönnunar sýna að skólasamfélagið er á góðu róli í flestum þáttum. Viðbrögð skólans er að halda áfram að efla starfsfólk til að mæta nemendum þar sem þeir eru staddir og geta þannig stutt alla nemendur til framfara hvort sem er í námi eða almennri vellíðan. Starfsfólk skólans mun í framhaldinu halda áfram að sækja sér endurmenntun sem stuðlar að uppbyggingu nemenda.

Kennarar Gerðaskóla skoða reglulega nýjungar í kennsluháttum og þróun menntamála. Huga þarf að einelti, vellíðan og sjálfsáliti, sérstaklega hjá stúlkum, samkvæmt niðurstöðum.

Starfsmannakönnun

Starfsmannakönnun er annað hvert ár. Starfsmannakönnun fer fram í mars og mælir 22 almenna þætti. Almenni hluti könnunarinnar var upphaflega þróaður af rannsóknarhóp á vegum norrænu ráðherranefndarinnar árið 1998 og hefur sannað gildi sitt sem hagnýtt verkfæri til mælinga á mikilvægum sálfélagslegum þáttum á vinnustöðum. Könnunin var þýdd fyrir Skólapúlsinn úr ensku og norsku af tveimur óháðum þýðendum og þýðingar þeirra samræmdar af þriðja aðila. Mæli líkön könnunarinnar voru staðfest með staðfestandi þáttagreiningu og í kjölfarið var framkvæmd formgerðargreining sem staðfesti réttmæti mælitækjanna. Niðurstöður fyrir Norðurlönd eru birtar til samanburðar í punktaritum fyrir úrtak rannsóknarhóps á vegum norrænu ráðherranefndarinnar frá 1998. 2010 starfsmenn frá Danmörku, Noregi, Finnlandi og Svíþjóð voru í úrtakinu. Norræna úrtakið var samsett úr fjórum hópum starfsfólks: opinberum starfsmönnum, heilbrigðisstarfsfólki, starfsfólki úr framleiðslugreinum og starfsfólki úr einkageiranum. Þetta norræna úrtak er notað sem viðmiðunarhópur í almenna hlutanum. Stöðlunarúrtak almenna hlutans samanstendur hinsvegar af svörum þeirra 1430 starfsmanna sem tóku þátt í könnuninni á Íslandi árið 2019. Til viðbótar eru starfsmenn sem stunda kennslu beðnir að gefa upplýsingar um 31 þátt. Starfsmannakönnunin fer fram á netinu og er send á tölvupóstföng allra starfsmanna samkvæmt starfsmannalista sem tengiliður Skólapúlsins skilar inn í febrúar. Niðurstöðurnar eru svo birtar á vefsvæði þátttökuskólanna í apríl. Niðurstöður einstakra matsþátta eru í flestum tilfellum settar fram á stöðluðum kvarða sem kallast staðalníur (e. stanines). Staðalníur eru með meðaltalið 5 og staðalfrávikinu 2. Sem viðmiðunarregla er munur uppá 0,5 stig á staðalnúkkvarða ekki mikill munur, munur uppá 1,0 stig telst töluverður munur og munur uppá 1,5 stig og meira telst mikill munur. Túlkun á mikilvægi munarins fer eftir efni og dreifingu hvers matsþátta fyrir sig. Viðmið staðlaða kvarðans voru fastsett við fyrstu fyrirlögn og því merkir talan 5 á staðlaða kvarðanum dæmigerð viðhorf starfsfólks almennt við fyrstu fyrirlögn. Í undantekningartilfellum eru niðurstöður settar fram sem hlutfall svara við ákveðnum svarmöguleikum. Í þeim tilfellum er engin almenn viðmiðunarregla um túlkun. Viðmiðunarhópur þessarar rannsóknar samanstendur af svörum starfsmanna þeirra grunnskóla sem tóku þátt í könnuninni og náðu viðundandi svarhlutfalli. Skólarnir voru ólíkir af gerð og staðsetningu og í þeim var stór hluti allra starfsmanna grunnskóla á landinu. Öryggismörk í marktektarprófum eru 90%. Lágmarksvarhlutfall í hverjum skóla var 80%. Þegar svarhlutfall er lægra en 70% eru niðurstöður birtar með fyrirvara um að þær endurspegli mögulega ekki almennt viðhorf starfsfólks í skólanum. Niðurstöður skóla með lægra en 60% svarhlutfall eru ekki birtar.

Fjöldi þátttakenda var 63. Svarendur voru 61 eða 96,8%.

Í flokknum **Starfið** var spurt um fjóra þætti.

Matsþættir	Gerðaskóli	Landið	Mismunur
Vinnuálag	4,1	4,7	-0,6*
Skýrleiki hlutverks	5,8	4,7	1,1*
Ágreiningur um hlutverk	4,1	5,0	-0,9*
Jákvæðar áskoranir í starfi	5,7	4,9	0,8*

Í flokknum **Starfsfólk** var spurt um sex þætti.

Matsþættir	Gerðaskóli	Landið	Mismunur
Leikni í starfi	5,6	4,8	0,8*
Skuldbinding til vinnustaðarins	5,9	5,0	0,9*
Skörun vinnu og einkalífs	4,3	5,0	-0,7*
Ræktun mannauðs	5,7	5,1	0,6*
Starfsmannasamtöl undanfarið ár	98,2%	75,6%	22,6%*
Gagnsemi starfsmannaviðtals	90,9%	88,1%	2,8%

Í flokknum **Vinnustaðurinn** var spurt um níu þætti.

Matsþættir	Gerðaskóli	Landið	Mismunur
Starfsandi	5,8	5,1	0,7*
Ánægja með vinnuaðstöðu	6,6	4,5	2,1*
Stuðningur frá samstarfsfólki	5,9	5,1	0,8*
Stuðningur við nýsköpun	6,0	5,2	0,8*
Mismunur	4,6	4,8	-0,2
Einelti (þú)	1,8%	3,4%	-1,6%
Einelti (annar en þú)	7,1%	10,8%	-3,7%
Einelti (séð tvo eða fleiri lagða í einelti)	1,8%	4,6%	-2,8%
Kynferðisleg áreitni	3,6%	0,5%	3,1%*

Í flokknum **Stjórnun** var spurt um sex þætti.

Matsþættir	Gerðaskóli	Landið	Mismunur
Stuðningur frá næsta yfirmanni	5,6	5,3	0,3
Sanngjörn forysta næsta yfirmanns	5,5	5,2	0,3
Valdeflandi forysta næsta yfirmanns	5,7	5,1	0,6*
Stuðningur frá öðrum yfirmanni	5,8	5,0	0,8*
Sanngjörn forysta annars yfirmanns	5,8	5,0	0,8*
Valdeflandi forysta annars yfirmanns	5,8	5,0	0,8*

Í flokknum **Kennarastarfið** er spurt um ellefu þætti.

Sjálfsmatsskýrsla Gerðaskóla skólaárið 2022-2023

Matsþættir	Gerðaskóli	Landið	Mismunur
Ánægja með kennarastarfið	5,5	5,0	0,5
Trú kennara á eigin getu	5,4	5,0	0,4
Upplýsingamiðlun til foreldra	5,5	4,9	0,6
Áætlaður meðaltími í heimavinnu nemenda á viku	35,7 mín	35,4 mín	0,3 mín
Undirbúningur kennslu í skólanum	80,6%	66,2%	14,4%*
Öllum bekknum kennt í einu	44,4%	50,0%	-5,6%
Hópavinna í bekk	25,9%	33,8%	-7,9%
Einstaklingsvinna í bekk	37,9%	30,6%	7,3%
Einstaklingsmiðuð kennsla	53,3%	56,8%	-3,5%
Áhersla kennara á námsmat með prófum	10,0%	9,1%	0,9%
Áhersla kennara á námsmat með öðru en prófum	86,7%	78,1	8,6%

Í flokknum **Starfsumhverfi** kennara var spurt um fimm þætti.

Matsþættir	Gerðaskóli	Landið	Mismunur
Stuðningur við kennara vegna nem. með námserfiðleika	5,5	5,3	0,2
Stuðningur við kennara vegna hegðunarörðugleika nem.	5,7	5,2	0,5
Faglegur stuðningur skólastjóra við kennara	5,7	5,2	0,5
Samráð um kennslu	4,9	5,3	-0,4
Samvinna um kennslu	5,3	5,7	-0,4

Í flokknum **Símenntun kennara** voru þrjú þættir metnir.

Matsþættir	Gerðaskóli	Landið	Mismunur
Fjöldi daga í símenntun undanfarið ár	63,3%	46,4	16,9%*
Símenntunarþörf kennara	6,5	6,4	0,1
Hlutfall kennara sem hefðu viljað meiri símenntun undanf. 12 mán.	40,0%	48,2%	-8,2%

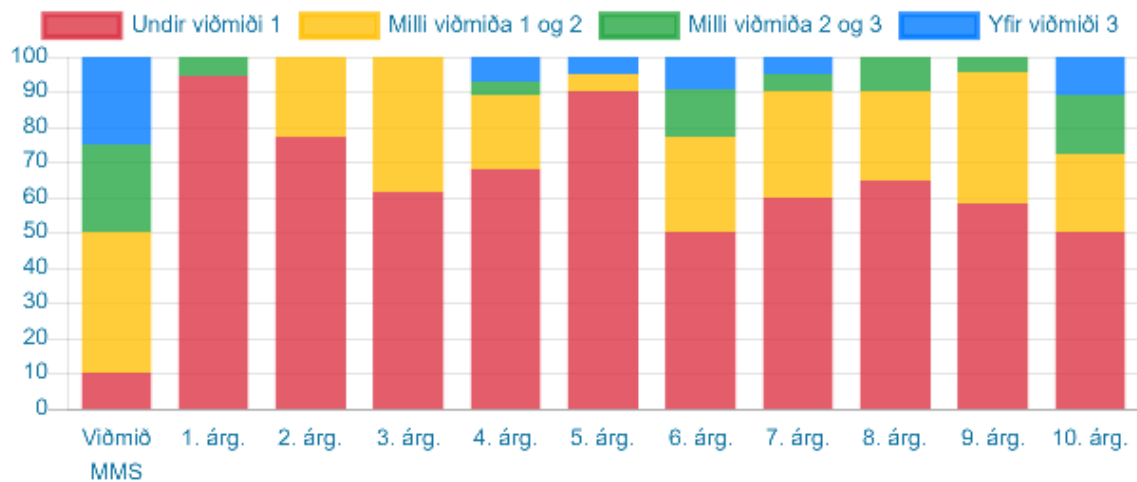
Starfsmenn eru almennt mjög ánægðir í starfi og marktækt yfir landinu í flestum flokkum. Ánægja er með stjórnun skólans og eru kennarar sáttir með sitt starf. Alltaf má þó huga að bætingum í þeim efnum. Tveir starfsmenn svara því að þeir hafi orðið fyrir kynferðislegri áreitni á vinnustaðnum. Ekkert hefur komið inn á borð stjórnenda. Stjórnendur hvöttu starfsfólk til að ræða við stjórnendur eða mannauðsstjóra varðandi þessi mál.

Annað mat

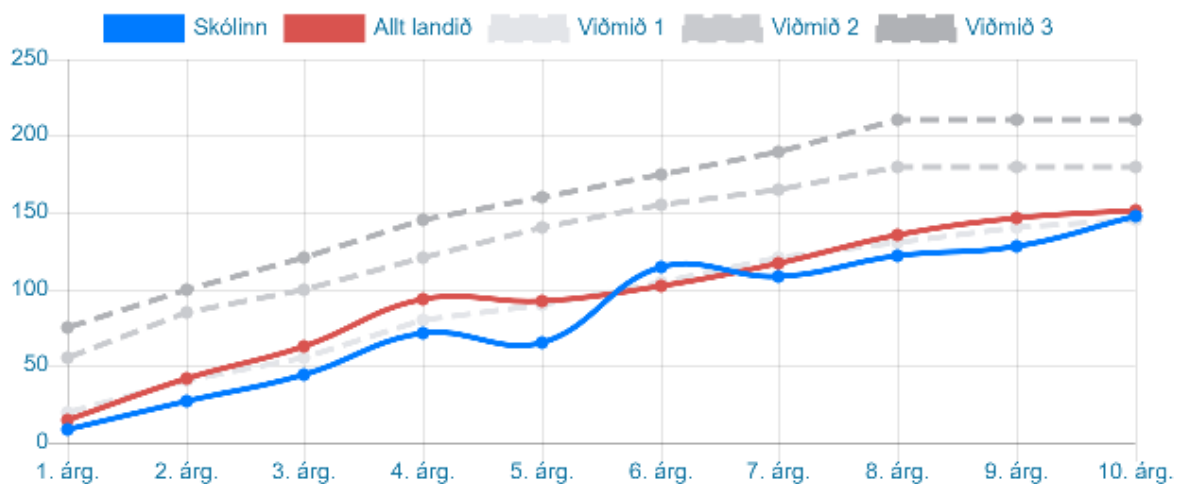
Lestrarskimanir

Innan skólans er sérstök áhersla lögð á lestrarkennslu og allir nemendur eru með heimalestrarmöppu. Gerð er krafa um að allir lesi heima ákveðin tíma á dag eða ákveðin fjölda blaðsíðna. Þá fara allir nemendur skólans í lesfimipróf að minnsta kosti þrisvar á ári. Ef árangur er ekki viðunandi þá eru orðleysupróf lögð fyrir og athugaður er sjónrænn orðaforði. Þá er Leið til læsis skimunin lögð fyrir nemendur í 1. bekk. Jafnóðum er unnið út frá niðurstöðum þessara prófa.

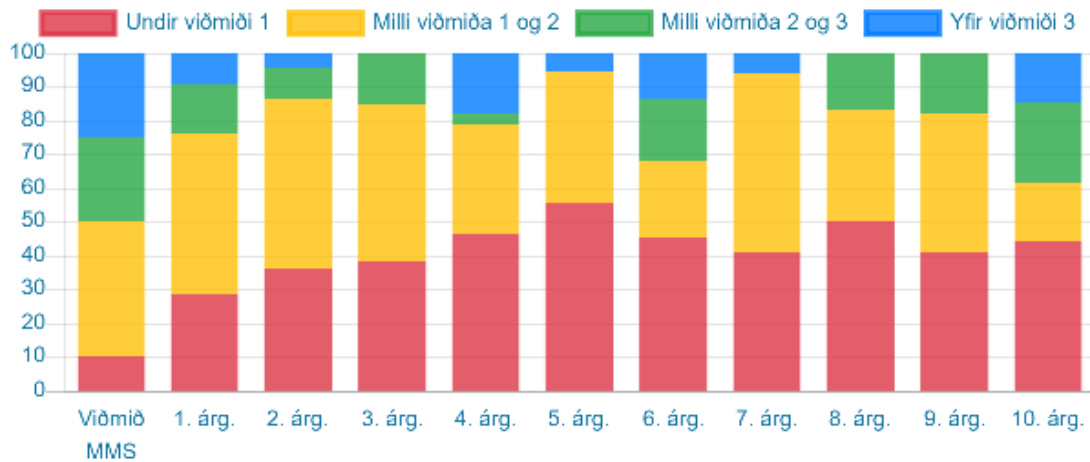
Hlutföll nemenda eftir frammistöðu samkvæmt viðmiðum
Gerðaskóli, sept. 2022



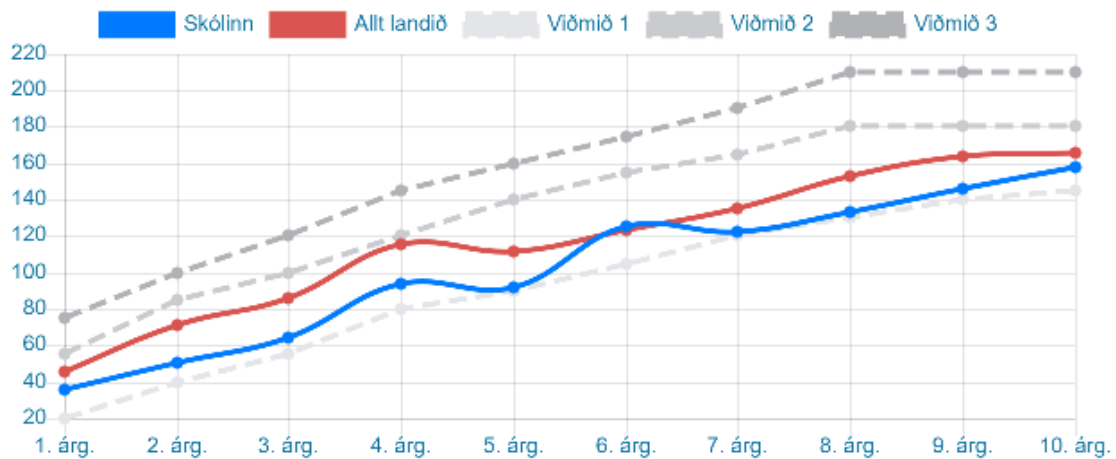
Meðaltal lesinna orða og viðmið eftir árgöngum
Gerðaskóli, sept. 2022



Hlutföll nemenda eftir frammistöðu samkvæmt viðmiðum Gerðaskóli, maí 2023



Meðaltal lesinna orða og viðmið eftir árgöngum Gerðaskóli, maí 2023



Þeir nemendur í 2. – 5. bekk sem ekki ná viðmiðum fá auka lestrarþjálfun hjá sérkennara. Nemendum í 1. bekk er skipt í hópa eftir færni eftir Leið til læsis skimunina. Þannig er þörfum hvers og eins mætt betur. Með aukinni teymiskennslu í 5. – 7. bekk fengu þeir nemendur sem á þurftu að halda auka lestrarþjálfun hjá kennara. Eins og sjá má á niðurstöðum hér að ofan þarf að fara vel yfir lestrarkennsluna og samvinnu við heimilin. Mikilvægt er að mikil samstaða ríki um þjálfunaráttinn.

Tengslakönnun nemenda

Náms- og starfsráðgjafi skólans lagði fyrir tengslakönnun í öllum bekkjum. 1. bekkur tók könnunina skriflega með aðstoð kennara. 2. - 4. bekkur í gegnum forritið Seesaw. Aðrir bekkir tóku hana í gegnum forritið google forms. Þar var könnuð bekkjarmenning, vinátta og fleira. Niðurstöður voru kynntar fyrir umsjónarkennurum og reynt var að vinna með tengslin í bekknum út frá niðurstöðum.

Starfsmannasamtöl

Allir starfsmenn skólans fóru í starfsmannasamtal í mars 2023. Starfsmenn svöruðu spurningalista á netinu þar sem lögð var áhersla á menningu, líðan, nálgun og óskir starfsmanna. Þegar starfsmenn voru búnir að svara spurningalistanum voru þeir boðaðir til samtals. Í samtalinu voru svör starfsmanna rædd ásamt öðru sem starfsmaðurinn vildi ræða.

Nemamót og lýðræði

Verkefnið felur í sér innleiðingu nemendalýðræðis í Gerðaskóla þar sem aðaláherslan er á að efla starfsemi nemendafélags skólans, þjálfa nemendur til lýðræðislegrar þátttöku í þróun skólastarfsins og veita nemendum tækifæri til þess að hafa meiri áhrif á skólasamfélagið. Með innleiðingunni er gert ráð fyrir að nemendalýðræði verði að virkum þætti skólastarfs í gegnum svökölluð Nemamót nemenda og stjórnenda, öfluga starfsemi nemendafélags og aukið samstarf við Eldingu, félagsmiðstöðina í Garði.

Verkefnið miðar að því að efla lýðræði í starfi með nemendum í takt við grunnþætti menntunar sem birtast í Aðalnámskrá grunnskóla (2011). Í virku nemendalýðræði taka nemendur þátt í að móta og hafa áhrif á samfélagið innan skólans. Með því að skapa aðstæður fyrir nemendur til þess að koma skoðunum sínum á framfæri á gagnrýnan og uppbyggilegan hátt gefst tækifæri til þess að efla ábyrgð þeirra og virkni í skólasamfélaginu. Skólum ber að rækta það viðhorf að samfélagið eigi að vera lýðræðislegt og einstaklingarnir gagnrýnir og virkir í lýðræðissamfélagi (Aðalnámskrá grunnskóla, almennur hluti 2011, bls.11).

Markmið verkefnisins er að nemendur kynnist lýðræði með þátttöku á Nemamótum, í gegnum fræðslu og þjálfun, með því að leiðbeina yngri nemendum og taka þátt í samstarfi við stofnanir innan sveitarfélagsins. Lögð er áhersla á að nemendur fái að koma hugmyndum sínum á framfæri og fylgja þeim eftir til framkvæmdar um leið og þeir hafa áhrif á skólasamfélagið sem þeir tilheyra. Í gegnum verkefnið ættu nemendur að öðlast reynslu af því að hlusta á og bera virðingu fyrir skoðunum annarra og að færa rök fyrir eigin skoðunum. Í ferlinu er mikilvægt að nemendur fái tækifæri til að taka þátt í raunverulegu lýðræði og að þeir komi skoðunum sínum óhindrað á framfæri, án stýringar kennara, eins og hægt er.

Samræða og samvera á Nemamótum er til þess fallin að efla skilning og tengingu innan skólans; að nemendur skilji betur hver annan sem einstaklingar og hluti af bekk; að nemendur og stjórnendur fái betri innsýn í hugarheim og hugmyndir hvers annars um skólasamfélagið og nærumhverfi sitt. Þannig má stuðla að skilningsríkara samfélagi innan skólans þar sem lýðræði felst í því frelsi að hver og einn fái að lifa og starfa á sínum forsendum (Ólafur Páll Jónsson og Þóra Björg Sigurðardóttir, 2012).

Hagnýtt markmið verkefnisins er að þróa og styrkja virkt nemendalýðræði í Gerðaskóla með þróun Nemamóta, þjálfun til þátttöku í nemendafélagi og auknu samstarfi við félagsmiðstöð. Innan skólans starfar nemendafélag sem fundar hálf mánaðarlega og saman stendur af tíu nemendum í 7.-10.bekk. Verkefninu er ætlað að efla starf nemendafélagsins svo það verði markvissara og nemendur fái betri undirbúning fyrir starf í félaginu.

Nemamótin eru nýjung í Gerðaskóla og eru hugsuð á þann hátt að nemendur í 6. – 10. bekk taki þátt í Nemamóti tvisvar sinnum á skólaárinu. Undirbúningur fyrir nemamót fer fram með umsjónarkennara í umsjónartímum. Skólinn vinnur eftir hugmyndafræði Jákvæðs aga þar sem haldnir eru bekkjarfundir reglulega en með verkefninu yrði sú vinna þróuð enn frekar. Lögð er áhersla á að nemendur sjálfir ráði ferðinni með leiðbeiningum frá umsjónarkennara. Bekkurinn undirbýr hugmyndir, spurningar og út frá umræðuefni hverju sinni, tekur ákvörðun um það með hvaða hætti upplýsingum er komið á framfæri, velur sér fulltrúa til þess að tala máli sínu o.s.frv. Þátttakendur á Nemamóti eru viðkomandi bekkjardeild, stjórnendur, námsráðgjafi og fulltrúi nemendaráðs sem myndu rita fundargerð og safna saman upplýsingum eftir mótið. Stjórnendur og nemendafélag vinnur svo úr þeim ábendingum og hugmyndum sem berast mótinu, eftir því sem við á hverju sinni. Bekkirnir fá einnig tækifæri til þess að fylgja hugmyndum sínum eftir. Hér er tækifæri til frekari þróunar t.d. með því að skoða samskiptáætlun skólans með nemendum, skólareglur eða annað sem lýtur að formlegu starfi skólans. Atriði sem koma fram á nemamótum eru höfð að leiðarljósi við umbætur í skólastarfinu.

Spjall um skólastarf

Stjórnendur ákváðu að opna enn frekar á samskipti og upplýsingaflæði milli heimilis og skóla með opnum spjallfundum. Fyrirkomulag fundanna var að fara yfir það sem væri framundan í skólanum næstu vikurnar. Ákveðið var að prófa mismunandi tímasetningar fundanna. Kl. 8:15 og kl. 15:00. Aðeins náðist að halda annan fundinn. Almenn ánægja var meðal fundargesta og leist þeim einmitt vel á að prófa mismunandi tímasetningar.

Ytra mat

Menntamálastofnun hefur umsjón með ytra mati á leik- grunn- og framhaldsskólum fyrir hönd mennta- og barnamálaráðuneytis. Í ytra mati felst að matsaðilar Menntamálastofnunar leggja mat á starfsemi viðkomandi skóla með hliðsjón af gildandi viðmiðum sem meðal annars byggja á lögum, reglugerðum og aðalnámskrám. Er það gert með skoðun á fyrirliggjandi gögnum um starfsemi skólans, vettvangsheimsóknum matsaðila og viðtölum við nemendur, starfsfólk skóla og foreldra.

Ytra mat fór fram í Gerðaskóla í nóvember/desember 2021. Teknir voru fyrir fjórir matsþættir, þar af voru þrjár fyrir fram ákveðnar en fjórði matsþátturinn var ákveðinn af sveitarfélagi og skóla. Þættirnir sem lagt var mat á voru stjórnun og fagleg forysta, nám og kennsla, innra mat og að ósk skóla og sveitarfélags var fjórði þátturinn nám án aðgreiningar.

Skólaprófill Gerðaskóla er eftirfarandi.

Stjórnun og fagleg forysta		Nám og kennsla		Innra mat
Samvirkni í stefnumótun	Vinnulag, verklagsreglur og áætlanir	Inntak og námskrá	Skipulag náms	Skipulag
Faglegt samstarf og samræða	Starfsmanna-stjórnun og verkaskipting	Árangur náms	Námsvitund	Framkvæmd
Tengsl við foreldra og aðra í-samfélaginu	Leiðtogahæfni stjórnenda og starfsmanna	Gæði kennslu	Ábyrgð og þátttaka	Umbætur
Umbætur og innleiðing breytinga				

Heildarstig undirkafla	Litur	Lýsing á starfi
3,6 – 4		Mjög gott verklag sem samræmist fyllilega lýsingu um gæðastarf. Flestir eða allir þættir sterkir.
2,6 – 3,5		Gott verklag, margir þættir í samræmi við lýsingu á gæðastarfi en möguleikar á umbótum. Fleiri styrkleikar en veikleikar.
1,6 – 2,5		Uppfyllir viðmið um gæðastarf að mörgu leyti, einhverjir mikilvægir þættir sem þarfnast úrbóta. Fleiri veikleikar en styrkleikar.
1,0 – 1,5		Óviðunandi verklag, uppfyllir ekki viðmið um gæðastarf í mörgum mikilvægum þáttum. Mikil þörf á umbótum á flestum eða öllum þáttum.

Lesið má umbótaáætlunina [hér](#)

Nánar má lesa um skýrsluna á [heimasíðu skólans](#).

LOGOS-skimanir

Nemendur í 6.bekk sem eru undir 120 orðum á mínútu fara í LOGOS-lesskimun árlega. Samtal vegna nemenda í 9.bekk um stöðu þeirra og mögulegt inngrip. Samtalið fer fram í janúar/febrúar. Logos er greiningartæki sem notað er til að greina lestrarerfiðleika hjá börnum. Nemendur í þessum bekkjum eru prófaðir í leshraða og lesskilningi. Þeir nemendur sem koma út með slaka færni í leshraða eru jafnframt prófaðir í tveimur lestraraðferðum, það

er lestri út frá rithætti og lestri með hljóðaaðferðinni. Skimunin er stöðluð og sýnir stöðu nemandans í hundraðsröðun miðað við jafnaldra.

Viðmið samkvæmt Logos:

Nemendur sem eru á bilinu 0-15 eru í áhættuhópi og þarf að bregðast við með markvissri kennslu og frekari námsúrræðum.

Nemendur sem eru á bilinu 15-30, eru með væga erfiðleika og ættu að ná færni með frekari þjálfun bæði í skóla og heima.

Nemendur sem eru yfir 30 eiga ekki við erfiðleika að stríða í lestri og nemendur yfir 70 hafa náð mjög góðum tókum á lestri.

Ef nemendur eru með 7 villur eða fleiri í stafsetningu þurfa þeir meiri þjálfun.

6. bekkur

Prettán nemendur af 24 í 6. bekk eru yfir viðmiði 1. Ellefu nemendur voru prófaðir. Kennarar unnu með nemendur og æfðu viðkomandi þætti, leshraða og lesskilning.

9. bekkur

Breyting varð með þeim hætti að samtal færi fram vegna nemenda í 9. bekk. Þeir sem eru með staðfesta lesgreiningu eða með skilgreindan námsvanda eru undanskildir. Tveir nemendur fóru í samtal um stöðu og mögulegt inngrip. Deildarstjóri, íslenskukennari og umsjónarkennari fara yfir stöðu hvers og eins og skipuleggja þjálfun í samræmi við þarfir nemanda með aðstoð kennsluráðgjafa.

Lokaorð

Sjálfsmat skóla á að vera í gangi allt skólaárið og er það gert til að auka gæði skólastarfsins. Matið á að segja til um styrkleika í starfi skólans og það sem betur má fara. Í þessari skýrslu er gerð grein fyrir því mati sem framkvæmt var á þessu skólaári, lagt mat á það og tillögur gerðar til úrbóta þar sem við á.

Matið á að nýtast öllum í skólasamfélaginu til að bæta skólastarfið og leggja línurnar fyrir næsta skólaár.