

**VIÐBRAGÐSÁÆTLUN  
ALMANNAVARNA**

**Gerðaskóli**



**Almannavarnadeild  
ríkislögreglustjórans**

**Sóttvarnalæknir**

**Menntamálaráðuneyti**

# Efnisyfirlit

1.	<i>Inngangur að viðbragðsáætlun</i> .....	3
2.	<i>Heimsfaraldur inflúensu</i> .....	4
3.	<i>Háskastig almannavarna</i> .....	5
4.	<i>Virkjun viðbragðsáætlana skóla</i> .....	9
5.	<i>Stjórnun og lykilstarfsmenn skólans</i> .....	10
6.	<i>Starfssvæði skólans og umfang</i> .....	11
7.	<i>Áhættumat vegna inflúensufaraldurs</i> .....	13
8.	<i>Viðbragðsáætlun Gerðaskóla- við heimsfaraldri inflúensu</i> .....	15
9.	<i>Samskiptaleiðir</i> .....	17
10.	<i>Kort og teikningar</i> .....	18
11.	<i>Dreifingarlisti</i> .....	19
12.	<i>Breytingasaga</i> .....	20

# 1. Inngangur að viðbragðsáætlun

Viðbragðsáætlun þessi segir fyrir um skipulag og stjórn aðgerða í *Gerðaskóla* í samræmi við áætlun Almannaþingarinnar um viðbrögð við heimsútbreiðslu influensu.

Markmið viðbragðsáætlana skóla eru að tryggja skipulögð og samræmd viðbrögð allra skólastofnana sem og starfsmanna þeirra þegar til influensufaraldurs kemur.

Við gerð áætlunarinnar er meðal annars stuðst við lög um almannavarnir nr. 82/2008 og lög um sóttvarnir nr. 19/1997.

Áætlunin er í samræmi við Landsáætlun vegna heimsfaraldurs influensu.

Viðbragðsáætlunir skóla hafa samræmda uppbyggingu. Kaflar 2, 3, 4 og 7 eru sameiginlegir og geyma almennar upplýsingar frá menntamálaráðuneyti, almannavarnadeild ríkislögreglustjóra og embætti sóttvarnalæknis. Aðra kafla semja skólarnir sjálfir og mynda þeir hina eiginlegu viðbragðsáætlun hvers skóla.

Ábyrgð á áætlun þessari er í höndum skólastjóra Gerðaskóla. Áætlunin verður endurskoðuð á a.m.k. fimm ára fresti, en yfirfarin árlega t.d. hvað varðar boðleiðir, gátlista og starfssvæði skóla. Ef miklar breytingar verða á starfsemi skólans verður áætlunin þegar í stað endurskoðuð.

Áætlunin verður kynnt fyrir starfsmönnum skólans, nemendum og forráðamönnum ólöggráða nemenda. Hún er aðgengileg á heimasíðu Gerðaskóla ([www.gerdaskoli.is](http://www.gerdaskoli.is))

Áætlun þessi tekur þegar gildi.

Garði, 1. september 2009

Pétur Brynjarsson skólastjóri

## 2. Heimsfaraldur inflúensu

### Saga heimsfaraldrar inflúensu

Allt frá 16. öld hafa heimsfaraldrar inflúensu riðið yfir heiminn að minnsta kosti tvisvar til þrisvar á öld. Á 20. öldinni riðu þrjár heimsfaraldrar inflúensu yfir. Sá fyrsti geisaði 1918 og var afar mannskæður. Hann var nefndur spænska veikin en talið er að 50-100 milljón manns hafi látið lífið af hans völdum. Hinir tveir heimsfaraldrarnir riðu yfir 1957 og 1968 en ollu mun minna manntjóni. Á Íslandi gekk spænska veikin á suðvesturluta landsins á tímabilinu frá október til desember 1918 en áður hafði væg sumarinflúensa gengið yfir 1918. Spænska veikin hófst í ágúst í Evrópu og Norður-Ameríku.

Talið er að um 60% Reykvíkinga hafi veikst af spænsku veikinni og að allt að 500 manns látist á landinu öllu. Íslendingar geta dregið nokkurn lærdóm af reynslu þjóðarinnar frá þeim tíma. Til að hindra útbreiðslu veikinnar voru settar ferðatakmarkanir og lokað var fyrir umferð um Holtavörðuhéiði og einnig yfir Mýrdalssand. Með þessu tókst að hindra að veikin bærist til Norðurlands og Austurlands en til Vestfjarða barst hún með skipum.

Þar sem að fyrri faraldrar hafa riðið yfir á um 40 ára fresti og síðasti faraldur geisaði fyrir 40 árum hefur verið búist við nýjum faraldri í nokkurn tíma. Í apríl greindist nýr stofn inflúensuveiru í mönnum (H1N1) í Mexíkó og Bandaríkjunum. Þessi stofn hefur breiðst nokkuð hratt út um heimsbyggðina og þegar þetta er skrifað (30. júlí 2009) hafa 46 tilfelli greinst á Íslandi. Til þessa hafa veikindi verið væg og dauðsföll fátíð. Rétt er að benda á að skæð inflúensa af A stofni (H5N1) hefur breiðst út í fuglum undanfarin 10 ár og í stöku tilfellum borist í menn með alvarlegum afleiðingum.

Viðbragðsáætlanir skulu vera í samræmi við Landsáætlun vegna heimsfaraldurs inflúensu sem undirrituð var 28. mars 2008 og er að finna á [www.almannavarnir.is](http://www.almannavarnir.is) og [www.influensa.is](http://www.influensa.is)

### Markmið viðbragðsáætlunar hvers skóla

Viðbragðsáætlun vegna heimsfaraldurs inflúensu miðar að því að lágmarka áhrif inflúensufaraldurs og afleiðingar hans innan skólans með því að:

- Skilgreina mikilvæga verkþætti menntastofnunar og lykilstarfsmenn og staðgengla.
- Draga úr útbreiðslu faraldurs á vinnustaðnum og lágmarka smithættu.
- Styrkja nauðsynlega starfsemi og treysta innviði skólans.
- Upplýsa starfsmenn, nemendur og foreldra.
- Veita nauðsynlega fræðslu.
- Eiga til samræmdar áætlanir vegna hugsanlegs samkomubanns og þar með lokunar skóla.

### 3. Háskastig almannavarna

#### Almannavarnastig

Viðbragðsáætlunum almannavarna er skipt í þrjú stig sem skilgreina alvarleika þess ástands sem steðjar að. **Háskastigin eru: Óvissustig, hættustig og neyðarstig.**

Til þess að gefa til kynna umfang almannavarnaviðbragða, þ.e. fjölda þeirra eininga sem virkjaðar eru í þágu almannavarna í hvert sinn, þörf fyrir víðtæka samhæfingu og fjölda stjórnstiga er hægt að skilgreina umfang á hverju almannavarnastigi með litum sem hér segir:

- **Grænt**

Atburði er sinnt af fáum viðbragðsaðilum.

- **Gult**

Alvarlegur atburður og sinnt af mörgum viðbragðsaðilum.

- **Rautt**

Mjög umfangsmikill atburður á mörgum svæðum.

- **Svart**

Þjóðarvá - hamfarir eða atburðir sem hafa áhrif á mörg umdæmi á sama tíma.

Með hliðsjón af þessu taka sóttvarnalæknir og ríkislögreglustjóri ákvörðun um umfang aðgerða hverju sinni og upplýsa viðbragðsaðila.

### Óvissustig

#### Athuganir, mælingar, hættumat

##### Skilgreining:

Nýr undirflokkur influensuveiru greinist í mönnum en sýking milli manna er ekki þekkt nema í undantekningartilfellum og þá við mjög náið samband.

##### Ráðstafanir ákveðnar af ríkislögreglustjóra og sóttvarnalækni með hliðsjón af alvarleika faraldurs.

1. Samráð / samstarf er við mikilvæg erlend samtök og stofnanir.
2. Samráð / samstarf milli innlendra stofnana, samtaka, fyrirtækja og félaga.
3. Skráning upplýsinga um staði þar sem sýking (H5N1? – önnur sýking ?) hefur komið upp.
4. Athugun á birgðastöðu matar, lyfja og annarrar nauðsynjavöru.
5. Athugun á boðleiðum, fjarskiptum og fleiru þess háttar.
6. Æfingar, almannavarnaæfing, minni æfingar innan stofnana og / eða hjá aðilum, sem hafa sameiginleg verkefni.

### Viðbúnaður vegna hættu

#### Skilgreining:

1. Engin staðfest sýking hérlandis.
2. Litlar hópsýkingar af völdum nýs undirflokks inflúensuveirunnar brjótast út hjá mönnum á takmörkuðu svæði en veiran virðist ekki hafa lagað sig vel að mönnum.
3. Umtalsverðar hópsýkingar brjótast út hjá mönnum en þær eru enn staðbundnar. Vísbendingar eru um að veiran aðlagist mönnum í vaxandi mæli en þó ekki þannig að umtalsverð hætta sé á heimsfaraldri.

#### Ráðstafanir ákveðnar af ríkislögreglustjóra og sóttvarnalækni með hliðsjón af alvarleika faraldurs.

1. Ráðstafanir gerðar til að koma í veg fyrir að sýktir einstaklingar komi til Íslands.
2. Komi fólk frá sýktum svæðum til Íslands fer fyrsta læknisrannsókn fram í flughöfnum (Keflavík) og höfnum.
3. Söfnun og úrvinnsla faraldursfræðilegra upplýsinga.
4. Hugsanlega loka einhverjum höfnum / flugvöllum.
5. Heimasóttkví hugsanlega beitt gegn þeim sem eru einkennalausir en gætu hafa smitast.
6. Skip hugsanlega sett í sóttkví.
7. Skipulögð dreifing / taka fyrirbyggjandi inflúensulyfja meðal áhættuhópa íhuguð.
8. Athuga með heimköllum Íslendinga frá svæðum þar sem hópsýkingar af völdum nýs stofns inflúensu hafa brotist út.

## Neyðarstig

### Neyðaraðgerðir vegna atburða

#### Skilgreining;

1. Stofn inflúensuveirunnar hefur fundist í einum eða fleiri einstaklingum hérlandis eða heimsfaraldri hefur verið lýst yfir. Vaxandi og viðvarandi útbreiðsla smits meðal manna.

#### Ráðstafanir ákveðnar af ríkislögreglustjóra og sóttvarnalækni með hliðsjón af alvarleika faraldurs.

1. Viðbragðskerfi að fullu virkjað.
2. Samkomubann, lokun skóla o.fl.
3. Útskrift sjúklinga af sjúkrahúsum.
4. Skipulögð dreifing / taka fyrirbyggjandi inflúensulyfja meðal áhættuhópa.

## Skammstafanir og orðskýringar

<b>AR</b>	Sýkingartíðni
<b>AVD</b>	Almannavarnadeild
<b>AVN, Av-nefnd</b>	Almannavarnanefnd
<b>CDC</b>	Sóttvarnastofnun Bandaríkjanna
<b>CFR</b>	Dánarhlutfall sjúkdóms
<b>ECDC</b>	Sóttvarnastofnun Evrópusambandsins
<b>ESB</b>	Evrópusambandið
<b>LL</b>	Landlæknisembættið
<b>RLS</b>	Ríkislögreglustjórinn
<b>RÚV</b>	Ríkisútvarpið
<b>SST</b>	Samhæfingarstöðin, Skógarhlíð
<b>SVL</b>	Sóttvarnalæknir
<b>WHO</b>	Alþjóðaheilbrigðismálastofnunin

<b>DMR</b>	Dómsmálaráðuneyti
<b>HBR</b>	Heilbrigðisráðuneyti
<b>MRN</b>	Menntamálaráðuneyti

## Sóttvarnaráðstafanir

Heilbrigðisráðherra kveður á um **samkomubann** samkvæmt tillögu sóttvarnalæknis (sbr. 12. gr. laga nr. 19/1997). Almannavarnadeild ríkislögreglustjóra sér um framkvæmd samkomubanns í samvinnu við dómsmálaráðuneyti og lögreglustjóra. Í samkomubanni felst að fjöldasamkomur eru óheimilar, s.s. fundarhöld, skólastarf, skemmtanir á borð við dansleiki, leiksýningar og reglulegar guðsþjónustur. Samkomubann er sett samkvæmt nánari fyrirmælum sóttvarnalæknis. Þegar ekki eru lengur forsendur fyrir samkomubanni afléttir heilbrigðisráðherra því samkvæmt tillögu sóttvarnalæknis.

Heilbrigðisráðherra er heimilt að fenginni tillögu sóttvarnalæknis að **takmarka ferðafrelsi** manna með því að grípa til afkvíunar byggðarlaga og landsins alls og einangrunar sýktra manna, sbr. 12. gr. sóttvarnalaga nr. 19/1997. Sóttvarnalæknir gefur fyrirmæli um nánari tilhögun takmarkana á ferðafrelsi. Almannavarnadeild sér um framkvæmd þessara ráðstafana í samvinnu við dómsmálaráðuneyti og lögreglustjóra.

## Háskastig WHO

Alþjóðaheilbrigðisstofnunin (WHO) í samvinnu við sóttvarnastofnanir í Bandaríkjunum (CDC) og Evrópu (ECDC) ásamt framkvæmdastjórn ESB hafa með sér náið samstarf við að fylgjast með og meta stöðuna. Íslendingar fá upplýsingar frá WHO og hafa jafnframt nána samvinnu við ECDC og ESB um vöktun og viðbrögð.

Í stigaskipan WHO er gert ráð fyrir þremur skeiðum í heimsfaraldri; *skeið á milli heimsfaraldra*, *viðvörunarskeiði* og *skeiði heimsfaraldurs*. Innan hvers skeiðs eru skilgreind mismunandi stig og eru þau sex talsins.

Stig WHO segja meira til um útbreiðslu frekar en alvarleika sýkingar. Stig 6, *skeið heimsfaraldurs*, getur verið vaxandi útbreiðsla á vægri influensu. Viðbragðsáætlun ráðuneyta gegn heimsfaraldri influensu er gerð með háskastig almannavarna til hliðsjónar en stigaskipan WHO er mikið notuð í fjölmiðlum og er sett hér fram til skýringar.

Háskastig WHO	
Stig heimsfaraldurs	Markmið aðgerða
<p><b>Skeið milli heimsfaraldra</b></p> <p>Stig 1. Enginn nýr influensustofn hefur greinst í mönnum.</p> <p>Stig 2. Enginn nýr stofn influensuveiru hefur greinst í mönnum. Stofn influensuveiru geisar í dýrum og talinn geta ógnað mönnum.</p> <p><b>Viðvörunarskeið</b></p> <p>Stig 3. Nýr stofn influensuveiru hefur greinst í mönnum en ekki er vitað til þess að hann berist manna á milli nema í undantekningartilfellum og þá við mjög náið samband manna.</p> <p>Stig 4. Litlar hópsýkingar brjótast út hjá mönnum á takmörkuðu svæði af völdum nýs stofns influensu en hann virðist ekki hafa lagað sig vel að mönnum.</p> <p>Stig 5. Umtalsverðar hópsýkingar brjótast út hjá mönnum en þær eru enn staðbundnar. Vísbendingar eru um að veiran hafi í vaxandi mæli aðlagast mönnum, þó ekki í þeim mæli að umtalsverð hætta sé á heimsfaraldri.</p> <p><b>Skeið heimsfaraldurs</b></p> <p>Stig 6. Heimsfaraldur: Vaxandi og viðvarandi útbreiðsla smits á meðal manna.</p>	<p>Styrkja viðbúnað við heimsfaraldri influensu.</p> <p>Lágmarka hættu á smiti, uppgötva og tilkynna slík smit án tafar.</p> <p>Tryggja hraða greiningu á nýjum stofni veirunnar. Greina tilfelli fljótt og tilkynna þau án tafar. Hröð viðbrögð við fleiri tilfellum.</p> <p>Halda nýjum stofni innan afmarkaðs svæðis/uppsprettu eða seinka útbreiðslu og vinna tíma til að bregðast við (bóluefni ofl.).</p> <p>Hámarksáhersla er lögð á að koma í veg fyrir eða seinka útbreiðslu og, ef mögulegt, afstýra heimsfaraldri og vinna tíma til að hrinda í framkvæmd sóttvarnaráðstöfunum.</p> <p>Draga úr afleiðingum heimsfaraldurs eins og unnt er.</p>

## 4. Virkjun viðbragðsáætlana skóla

Sóttvarnalæknir tilkynnir breytingar á háskastigi (sjá nánar um stig í kafla 3).

### Breyttur viðbúnaður í skólum

Tilkynntar breytingar á háskastigi sem kalla á sérstök viðbrögð skóla á tilteknu sóttvarnasvæði eða landinu öllu verða staðfestar af menntamálaráðuneytinu með tilkynningu í fjölmiðlum og á heimasíðu þess [www.menntamalaraduneyti.is](http://www.menntamalaraduneyti.is) og eftir atvikum með tölvupósti til skólastjórnenda og sveitarfélaga.

**Viðbúnaður í einstökum skólum.** Til þess getur komið að gera verði breytingar á skólahaldi í einstökum skólum án þess að tilkynnt hafi verið um breytt háskastig, t.d. vegna mikilla forfalla. Skólastjórnendur bera ábyrgð á slíkum breytingum með hefðbundnum hætti. Eðlilegt er að haft sé samráð við sóttvarnalækni á svæði skóla áður en veigamiklar breytingar á skólahaldi vegna inflúensu eru ákveðnar.

**Afboðun.** Þeir þættir viðbragðsáætlana skóla sem virkjaðir eru skulu ekki aflagðir fyrr en formleg boðun um það kemur frá yfirvöldum.

### Helstu verkefni skóla á einstökum stigum

#### Óvissustig

Unnið að gerð viðbúnaðaráætlunar. Skólarnir upplýsa starfsfólk, nemendur og aðstandendur þeirra og aðra hagsmunaaðila um undirbúning og viðbrögð komi til hættu- eða neyðarástands.

#### Hættustig

Stjórnendur hvers skóla stýra starfsmönnum til þeirra verkefna sem lýst er í viðbragðsáætlun skólans um skólahald á hættustigi.

#### Neyðarstig (e.t.v. samkomubann)

Stjórnendur hvers skóla stýra starfsmönnum til þeirra verkefna sem lýst er í viðbragðsáætlun skólans um starfsemi hans á neyðarstigi. Komi til samkomubanns verður skólum lokað á tilteknu svæði eða landinu öllu.

## 5. Stjórnun og lykilstarfsmenn skólans

**Stjórnendur Gerðaskóla** eru þrír. Skólastjóri í fullu starfi og ekki með kennsluskyldu. Aðstoðarskólastjóri er í 75% stjórnunarhlutfalli og deildarstjóri í 50% stjórnunarstarfi.

**Skólastjóri** er forstöðumaður skólans og stjórnar honum. Hann ber ábyrgð á starfi skólans og að unnt sé að uppfylla það hlutverk sem grunnskólalög kveða á um. Skólastjóri er einnig yfirmaður skóladagvistar sem rekin er eftir skólalok fyrir nemendur í 1.-3. bekk og lýkur kl. 17:00. Starfsmenn í skóladagvistinni eru tveir og bera þeir ábyrgð á daglegum rekstri.

**Aðstoðarskólastjóri** er staðgengill skólastjóra og saman taka þeir allar stærri ákvarðanir er lúta að starfsmannahaldi og velferð nemenda. Auk þess sér aðstoðarskólastjóri í samvinnu við skólaritara um afleysingar þegar forföll er um að ræða hjá starfsmönnum.

Meginverksvið **deildarstjóra** lýtur að velferð nemenda. Ef skólastjórar eru forfallaðir sér deildarstjóri um að starfsemi skólans verði fyrir sem minnstri röskun.

Við **Gerðaskóla** starfar skólahjúkrunarfræðingur á vegum Heilbrigðisstofnunnar Suðurnesja í 40% starfi. **Umsjónarmaður** skólahúsnæðis starfar við skólann og er í hálfu starfi. Hann er einnig starfsmaður Áhaldahússins. **Skólaritari** er í 60% starfshlutfalli.

**Skólastjórn:** Pétur Brynjarsson, skólastjóri. Jón Ögmundsson, aðstoðarskólastjóri. Björn Vilhelmsson, deildarstjóri.

**Skólaritari:** Dagný H. Hildisdóttir.

**Umsjónarmaður skólahúsnæðis:** Ágúst Arnar Jakobsson.

**Yfirverkstjóri áhaldahúss:** Árni Guðnason.

**Umsjónarmaður bókasafns:** Kolbrún Þórlindsdóttir.

**Umsjónarmaður tölvukerfis:** Svavar Herbertsson.

**Skólaráð:** Pétur Brynjarsson, formaður.

**Áfallateymi:** Guríður Brynjarsdóttir, formaður.

**Námsráðgjafi:** Laufey Erlendsdóttir.

**Trúnaðarmenn kennara:** Guðrún Stefánsdóttir og Jónína Holm.

**Trúnaðarmaður almennra starfsmanna:** Jóna Karen Pétursdóttir.

**Skólahjúkrunarfræðingur:** Guðbjörg Vallý Ragnarsdóttir.

**Skólanefnd:** Oddný G. Harðardóttir, formaður.

**Sveitarfélagið er með þjónustusamning við Fræðsluskrifstofu Reykjanesbæjar:**

**Fræðslustjóri:** Eiríkur Hermannsson.

## 6. Starfssvæði skólans og umfang

### Húsnæði:

**Heimilisfang:** Gerðaskóli stendur við Garðbraut 90, Garði. Á loftmyndinni er skólinn merktur með bókstafnum A í grænum hring. Hægt er að nálgast skólann úr tveimur áttum en í báðum tilfellum er ekið eftir Garðbrautinni og annað hvort beygt niður að honum til hægri eða vinstri eftir því hvor leiðin er valin.



Nú standa yfir framkvæmdir við stækkun Gerðaskóla. Á næstu misserum verða miklar breytingar er snúa að inngöngum. Þegar því verður lokið og inngangarnir komnir í gagnið verður áætlunin uppfærð með korti og góðum merkingum.

Í dag eru snúa allir aðal inngangar skólans út að Garðbrautinni. Lengst til hægri (séð frá bílastæðinu) er inngangur starfsmanna og lengra til vinstri eru tveir nemendainngangar.

**Umfang skólaárið 2009-2010: Starfsmannafjöldi og nemendafjöldi.**

Starfsmannafjöldi:

Starfsheiti	Fjöldi
Stjórnendur	3
Kennarar	21
Stuðningsfulltrúar	4
Skólaliðar	6
Aðrir starfsmenn	5
<b>Samtals</b>	<b>39</b>

Nemendafjöldi:

Árgangur	Fjöldi
1. bekkur (6 ára)	22
2. bekkur (7 ára)	18
3. bekkur (8 ára)	28
4. bekkur (9 ára)	27
5. bekkur (10 ára)	31
6. bekkur (11 ára)	17
7. bekkur (12 ára)	18
8. bekkur (13 ára)	25
9. bekkur (14 ára)	23
10. bekkur (15 ára)	24
<b>Samtals</b>	<b>232</b>

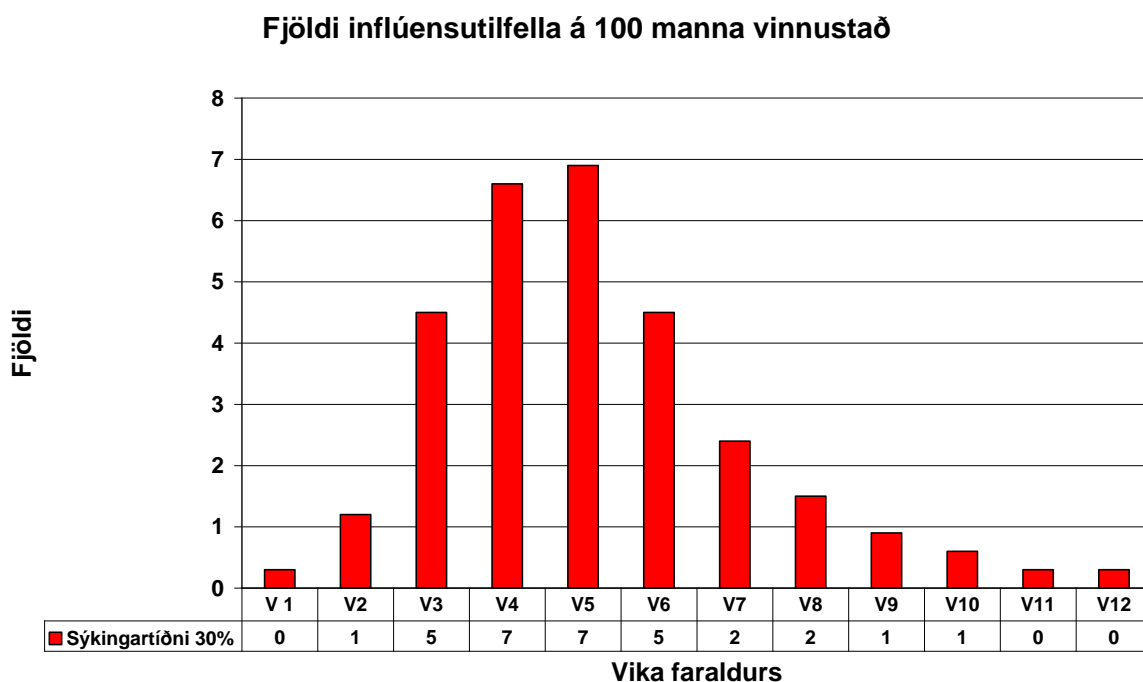
## 7. Áhættumat vegna inflúensufaraldurs

### Bráðabirgðamat 10.8.09 á afleiðingum heimsfaraldurs inflúensu á komandi vikum fyrir landið allt

Sóttvarnalæknir hefur gert bráðabirgðamat á afleiðingum heimsfaraldurs inflúensu sem gengur yfir um þessar mundir þar sem tillit er tekið til afleiðinga sambærilegar hefðbundnum árlegum inflúensufaraldri (30% sýkingartíðni, 1% tíðni alvarlegra sjúkdómseinkenna og 0,1% dánartíðni). Litið er á alvarleika þessa heimsfaraldurs til jafns við árstíðabundinn inflúensufaraldur. Mun fleiri sýkjast þó í heimsfaraldri (30-50%) en í hefðbundnum árlegum faraldri (5-10%). Þetta leiðir til þess að fleiri munu veikjast alvarlega og fleiri látast af völdum heimsfaraldursins þótt hann sé hlutfallslega ekki skæðari en venjuleg inflúensa.

Mikilvægt er að hafa í huga að bráðabirgðamat þetta þarf ekki að endurspegla raunverulega útkomu faraldursins en er fyrst og fremst ætlað að vera viðbragðsaðilum til hjálpar við að undirbúa aðgerðir.

Algengt er að inflúensufaraldur berist í tveimur eða þremur hrinum á allt að árs tímabili. Hver hrina byrjar með lágri sýkingartíðni sem eykst og nær hámarki og fellur aftur á nokkurra vikna tímabili, oftast 8-12 vikum. Sýkingartíðnin er þá há í nokkrar vikur í hverri hrinu.



Búast má við að sýkingartilfelli dreifist á 12 vikna tímabili, sjá töflu, skv. embætti sóttvarnalæknis.

Vika	1	2	3	4	5	6	7	8	9	10	11	12
%	1%	4%	15%	22%	23%	15%	8%	5%	3%	2%	1%	1%

Eins og sjá má er líklegt að um nokkrar fjarvistir starfsmanna verði að ræða í inflúensufaraldri. Fjöldi fjarvista er háður því hversu alvarlegur faraldurinn verður og einnig hver viðbrögð almennings verða. Fjarvistir starfsmanna geta stafað af mismunandi ástæðum, til dæmis vegna:

- smits af inflúensu
- annarra veikinda
- annarra fjölskyldumeðlima sem þarf að hugsa um, vegna veikinda eða lokun leikskóla og skóla
- beiðna vinnuveitanda um að halda sig fjarri vinnustað og vinna heiman frá sér
- beiðna heilbrigðisyfirvalda um heft ferðafrelsi eða samkomubann
- raskana á almenningssamgöngum eða ótta starfsmanna við að ferðast innan um hóp fólks
- ótta starfsmanna við að smitast ef þeir mæta til vinnu.

Fjarvistir starfsmanna munu verða mestar þegar sýkingartíðni er hæst í faraldri, eða u.þ.b. í 5. viku af u.þ.b. 12 vikum. Búast má við tveimur til þremur hrinum af inflúensufaraldri með nokkurra mánaða millibili.

Það er ekki hægt að spá fyrir með vissu hverjar fjarvistir á vinnustöðvum verða. Það veltur m.a. á því um hversu skæða farsótt er að ræða, hvernig starfsmenn meta hættuna, hvort skólum er lokað og til hvaða ráða er tekið í viðbrögðum vinnustaða í þeim tilgangi að minnka líkur á fjarvistum og smiti innan vinnustaðarins.

## 8. Viðbragðsáætlun Gerðaskóla við heimsfaraldri influensu

### Verkefnisstjórn við gerð, uppfærslu og virkjun viðbragðsáætlunar í skólanum:

**Verkefnisstjórn** vegna viðbragðsáætlunar er í höndum stjórnenda skólans. Skólastjóri ber ábyrgð á gerð hennar, uppfærslu og virkjun. Aðstoðarskólastjóri/deildarstjóri eða trúnaðarmenn á vinnustaðnum bera ábyrgð á virkjun áætlunarinnar í forföllum skólastjóra og hafa samstarf við skólahjúkrunarfræðing /Heilbrigðisstofnun Suðurnesja .

### Nemendur, starfsmenn og aðstandendur upplýstir um influensuna:

Skólastjórnendur upplýsa starfsmenn skólans, á starfsmanna- og kennarafundum, um influensuna útbreiðsluleiðir og hvernig draga megi úr smitleiðum. Foreldrar og nemendur fá upplýsingar frá stjórnendum og skólahjúkrunarfræðingi gegnum heimasíðu skólans og með fjölpósti í gegnum Mentor. Fjölskyldur sem ekki hafa aðgang að netinu fá dreifibréf með nauðsynlegum upplýsingum. Tenglar verða a heimasíðu skólans þar sem finna má gagnlegar upplýsingar s.s. [www.almannavarnir.is](http://www.almannavarnir.is) og á [www.influensa.is](http://www.influensa.is)

Umsjónarkennarar og aðrir starfsmenn sjá um að fræða nemendur um influensuna og hvernig draga megi úr smitleiðum. Kennarar og starfsmenn eru hvattir til að ræða við nemendur hvernig veikin lýsir sér og hvernig draga megi úr smitleiðum. Mikilvægt er að upplýsingarnar stefni að því að eyða óþarfa ótta og tekist sé á við hugsanlega vá af yfirvegum, festu og þekkingu .

Í upphafi skólaárs og á vikulegum fundum með skólaliðum fer skólastjóri yfir fyrirkomulag ræstingar og leiðum til að draga úr smiti og smithættu. Náíð samráði og samvinna er höfð við skólahjúkrunarfræðing og Heilbrigðisstofnun Suðurnesja hvað þetta varðar.

### Veikindatiltelli nemenda í skólanum

Skólaritari tekur á móti veikindatilkynningum og heldur utan um veikindaskráningu. Foreldrar eru hvattir til þess að fara eftir leiðbeiningum sóttvarnarlæknis og halda börnunum heima í samræmi við það. Upplýsingar um þessi tilmæli má sjá á [www.influensa.is](http://www.influensa.is). Ef nemandi veikist í skólanum hafa kennarar og skólaritari forgöngu um það að hafa samband við forráðamenn til þess að barnið komist heim. Skólahjúkrunarfræðingur/HSS annast ráðgjöf í þessu sambandi.

### Skipulag afleysingakerfis komi til veikinda

Veikist skólastjóri tekur aðstoðarskólastjóri, deildarstjóri eða trúnaðarmenn í skólanum við stjórn, í framangreindri röð.

### Komi til lokunar skóla

Skólastjóri og aðstoðarskólastjóri auglýsa lokun. Framkvæmdin er eftirfarandi:

Á heimasíður skólans og sveitarfélagsins.

Haft verður samband við alla starfsmenn.

Aðstandendur fá orðsendingu í gegnum póstlista Mentor. Hringt verður í þá sem ekki hafa netföng eða til þeirra sem ekki hafa virk netföng.

Haft verður samband við tülka og nemendur og aðstandendur þeirra fá sömu tilkynningar og aðrir.

Á innganga skólans verða settar upp orðsendingar um lokun.

### **Skólastarf þegar lokun er um að ræða.**

Verði staðan með þeim hætti þegar skólinn er lokaður að möguleiki verði á því að halda úti skólastarfi með þeim nemendum og því starfsfólki sem ekki hefur veikst, verður nemendur sameinaðir í hópa eftir því sem aðstæður leyfa. Gildandi stundaskrár verða hafðar til hliðsjónar og heimavinnuáætlanir settar á Mentor í samræmi við það. Þeir sem ekki hafa aðgang að Mentor fá upplýsingar í gegnum síma. Skólastjórnendur og kennarar munu meta stöðuna eins oft og þurfa þykir.

### **Hvernig verður tryggð umsýsla fasteigna og öryggismála meðan á lokun stendur?**

Skólastjóri/eða staðgenglar fara yfir húsnæðið á hverjum degi ásamt umsjónarmanni húss á meðan á lokun stendur.

### **Hvernig verður staðið að skipulagningu skólastarfs eftir opnun?**

Skólastjóri/stjórnendur halda samráðsfund með kennurum og meta í ljósi þess hve lengi lokun hefur varað, hvort breyta þurfi kennsluáætlunum og í hve miklu mæli. Áfallateymi skólans verður virkjað og tekin afstað til hvort starfa þurfi eftir áfallaáætlun. Allar ákvarðanir um skipulag verða kynntar á heimasíðu skólans og með fréttum í gegnum Mentor. Haft verður samband símleiðis til þeirra sem ekki hafa virkan aðgang.

## 9. Samskiptaleiðir

### Skólastjórn Gerðaskóla:

Pétur Brynjarsson, skólastjóri, 422-7020/899-6317, netfang: [petur@gerdaskoli.is](mailto:petur@gerdaskoli.is)

Jón Ögmundsson, aðstoðarskólastjóri, 422-7020/893-7216, netfang: [jonogm@gerdaskoli.is](mailto:jonogm@gerdaskoli.is)

Björn Vilhelmsson, deildarstjóri, 422-7020/898-8283, netfang: [bjorn@gerdaskoli.is](mailto:bjorn@gerdaskoli.is)

### Umsjónarmaður húss:

Ágúst Arnar Jakobsson, 422-7020/422-7068/896-5663.

### Yfirverkstjóri áhaldahúss:

Árni Guðnason, 422-7068/893-8219, netfang: [ahgardi@simnet.is](mailto:ahgardi@simnet.is)

### Skólaritari:

Dagný H. Hildisdóttir, 422-7020/690-9619, netfang: [dagnyh@gerdaskoli.is](mailto:dagnyh@gerdaskoli.is)

### Trúnaðarmenn kennara:

Guðrún F. Stefánsdóttir, 422-7020/695-3315, netfang: [gudrun@gerdaskoli.is](mailto:gudrun@gerdaskoli.is)

Jónína Holm, 422-7020/845-2517, netfang: [jonihol@gerdaskoli.is](mailto:jonihol@gerdaskoli.is)

### Trúnaðarmaður annarra starfsmanna:

Jóna Karen Pétursdóttir, 422-7020/863-7677, netfang: [ijo@simnet.is](mailto:ijo@simnet.is)

### Formaður áfallateymis:

Guðríður Brynjarsdóttir, 422-7020/422-7300/695-0553, netfang: [gauja@gerdaskoli.is](mailto:gauja@gerdaskoli.is)

### Námsráðgjafi:

Laufey Erlendsdóttir, 422-7020/898-0999, netfang: [laufey@gerdaskoli.is](mailto:laufey@gerdaskoli.is)

### Skólahjúkrunafræðingur:

Guðbjörg Vallý Ragnardóttir, 422-7020/616-7326, netfang: [vally@hss.is](mailto:vally@hss.is)

### Formaður skólanefndar:

Oddný G. Harðardóttir, netfang: [oddneyh@althingi.is](mailto:oddneyh@althingi.is)

### Fræðslustjóri:

Eiríkur Hermannsson, 421-6700, netfang: [eirikur.hermannsson@reykjanesbaer.is](mailto:eirikur.hermannsson@reykjanesbaer.is)

## 10. Kort og teikningar

### Sóttvarnasvæðin

Íslandi er skipt upp í átta sóttvarnaumdæmi og er sóttvarnalæknir skipaður í hverju þeirra. Í stórum sóttvarnaumdæmum eru skipaðir sóttvarnalæknar ákveðinna svæða. Sjá mynd 10.1.

### Sóttvarnalæknar umdæma og svæða

#### Höfuðborgarsvæðið

Lúðvík Ólafsson framkvæmdastjóri heilsugæslu Höfuðborgarsvæðisins  
Gunnar Ingi Gunnarsson, heilsugæslulæknir Árbæ, Reykjavík

#### Vesturland

Pórir Bergmundsson, Heilbrigðisstofnun Vesturlands, Akranesi  
Friðrik Jónsson, St. Fransiskuspítalinn í Stykkishólmi

#### Vestfirðir

Fjöltnir Freyr Guðmundsson, Heilbrigðisstofnun Vestfjarða, Ísafirði

#### Norðurland

Pórir V. Þórisson, Heilsugæslan Akureyri  
Ásgeir Böðvarsson, Heilbrigðisstofnun Þingeyinga, Húsavík  
Héðinn Sigurðsson, Heilbrigðisstofnunin Blönduósi

#### Austurland

Stefán Þórarinsson, Heilbrigðisstofnun Austurlands, Egilsstöðum  
Björn Magnússon, Heilbrigðisstofnun Austurlands, Neskaupstað

#### Suðurland

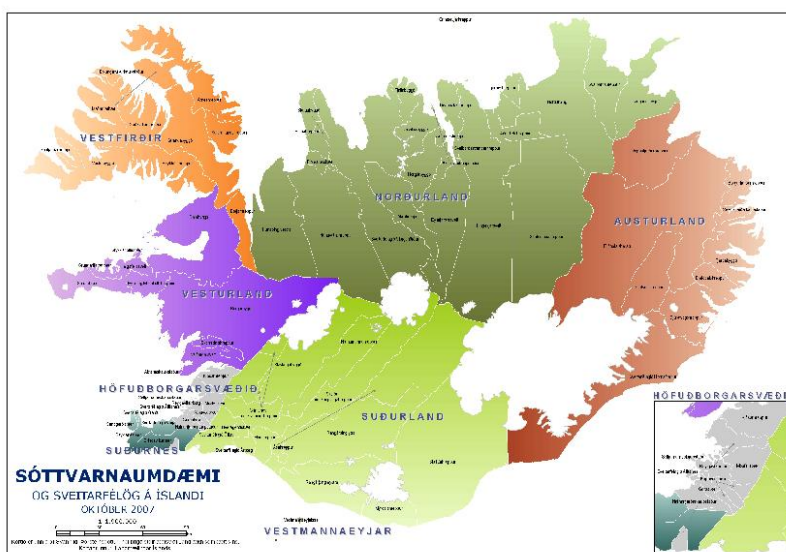
Óskar Reykdalsson, Heilbrigðisstofnun Suðurlands, Selfossi

#### Vestmannaeyjar

Karl Björnsson, Heilbrigðisstofnun Vestmannaeyja

#### Suðurnes

Sigurður Árnason, Heilbrigðisstofnun Suðurnesja, Reykjanesbær  
Sigurjón Kristinsson, Heilbrigðisstofnun Suðurnesja, Reykjanesbær



## 11. Dreifingarlisti

Eintakið er vistað rafrænt á eftirtöldum vefsíðum: [www.gerdaskoli.is](http://www.gerdaskoli.is)

Innri vefur skólans : [www.gerdaskoli.is/viðbragðsáætlanir/](http://www.gerdaskoli.is/viðbragðsáætlanir/)

Auk þess eru prentuð eintök vistuð á eftirtöldum stöðum:

Skrifstofa skólastjóra Gerðaskóla	1 stk.
Skrifstofa skólahjúkrunarfræðings	1 stk.
Skrifstofa skólaritara	1 stk.
Kennarastofa	1 stk.

